



Instructivo de instalación

## MUEBLES DE BAÑO Y COCINA

Interceramic

### Llave Novo



Modelo	MB-V6610-01
Línea	Novo
Marca	Interceramic



Por favor lea este instructivo hasta el final ya que contiene información importante de seguridad.

Para asegurar una correcta instalación, es importante que lea cuidadosamente estas instrucciones antes de empezar con la instalación. Ciertas instalaciones pueden requerir ayuda de profesionales. Asegúrese de que la instalación cumpla con las normas locales.

**PRECAUCIÓN:** Este producto es frágil, para evitar cualquier daño o desperfecto manéjelo con cuidado.

**NOTA:** Las ilustraciones pueden no ser exactamente igual a las piezas y componentes.

## Herramientas necesarias



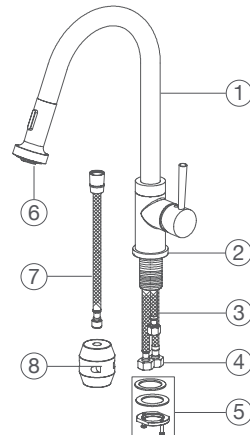
Desarmador



Llave ajustable

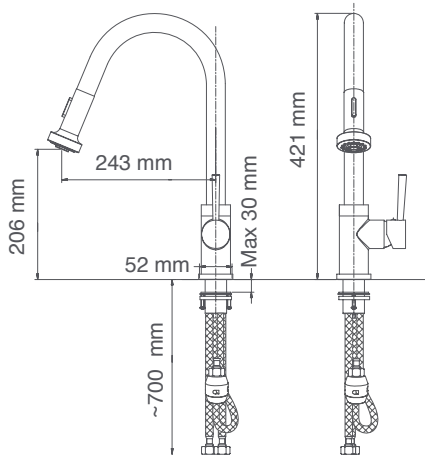
## Lista de accesorios para la instalación

Código	Lista de accesorios	Cantidad
1	Cuerpo de la llave	1
2	Empaque	1
3	Manguera flexible de salida de agua	1
4	Mangueras flexibles de entrada de agua	2
5	Sistema de fijación	1
6	Cabezal	1
7	Manguera retráctil dentro del cuerpo de la llave	1
8	Contrapeso	1



Es necesario respetar las medidas indicadas y que la superficie esté completamente terminada a la hora de la instalación.

## Dimensiones



## Características del producto

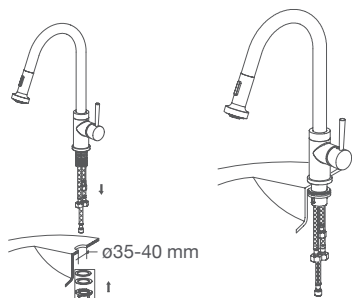
- Llave monomando de cocina con cabezal retráctil
- Fabricada de latón sólido
- Acabado cromo/blanco
- Instalación monomando
- Funciona con una presión de agua de 1.5 kg/cm<sup>2</sup> min y 6 kg/cm<sup>2</sup> max
- Incluye válvula y accesorios de instalación

## Recomendaciones de instalación

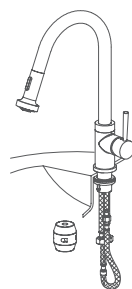
1. Al abrir, revise que la caja contenga todas sus partes.
2. Asegúrese que el lavabo sea adecuado para la llave.
3. No desarme el cuerpo de la llave, fue previamente instalado y ensamblado correctamente antes de salir de la fábrica.
4. Para evitar que la llave mezcladora se tape, drene la tubería dejando correr un poco de agua antes de la instalación.
5. Después de la instalación, asegúrese de que todas las uniones y conexiones estén libres de fugas.
6. La presión de agua debe ser 1.5 kg/cm<sup>2</sup> mínimo, 6 kg/cm<sup>2</sup> máximo (tanto para el agua fría, como para el agua caliente).
7. Asegúrese de conectar correctamente las mangueras de suministro de agua. Manguera izquierda para agua caliente y manguera derecha para agua fría.

## Pasos de instalación

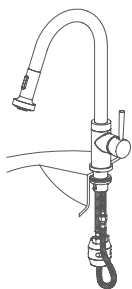
Antes de iniciar la instalación, asegúrese que el orificio para instalar la llave sea de  $\varnothing 35 - 40$  mm.



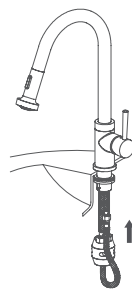
- 1 Retire el sistema de fijación e introduzca las mangueras y cuerpo de la llave a través del orificio. Coloque el "O" Ring (empaquet) entre la llave y la superficie.



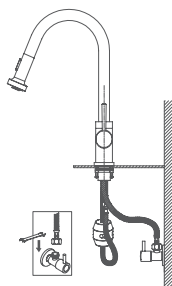
- 2 Conecte la manguera retráctil que se encuentra dentro del cuerpo de la llave a la manguera flexible de salida de agua.



- 3 Instale el contrapeso en la manguera retráctil que se encuentra dentro de la llave como se muestra en la ilustración.



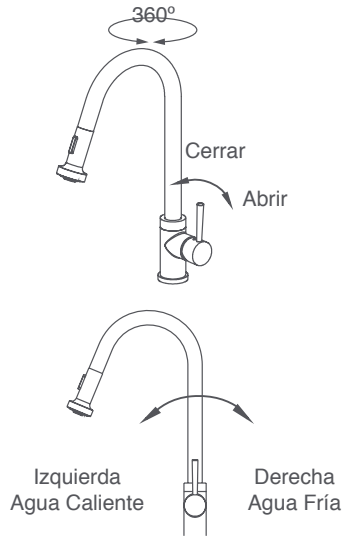
- 4 Instalar la llave firmemente utilizando el desarmador. Conectar el extremo inferior de la manguera retráctil a la manguera mezcladora.



- 5 Coloque las dos mangueras flexibles en la válvula angular. La roja para agua caliente y la azul para agua fría.

## Pasos de funcionamiento

- 1 Gire la manija de la llave para ajustar la temperatura, hacia la izquierda para agua caliente y hacia la derecha para agua fría.
- 2 Levante la manija para abrir la llave, baje la manija para cerrarla. A mayor ángulo de apertura, mayor será el flujo de agua.
- 3 La salida del agua puede girar 360°.



## Cuidados y mantenimiento

Para mantener el producto limpio y brillante, siga las siguientes indicaciones:

1. Secar después de cada uso para evitar que se formen manchas de sarro y/o jabón.
2. Para limpiar utilice agua, y en caso de ser necesario, jabón líquido y un paño suave para secar (Se recomienda que sea de tela microfibra, algodón o toalla).
3. Para prevenir ralladuras o daños a la superficie, evite usar fibras y limpiadores a base de polvos.
4. No se recomienda utilizar ácidos para limpiar ya que puede dañar severamente el acabado.
5. No use limpiadores que contengan cloro (hipoclorito de sodio) pueden dañar seriamente los accesorios y el recubrimiento del producto.

## Garantía

Seis años contra defectos de fabricación.



Comercializadora Interceramic, S.A. de C.V.  
Av. Carlos Pacheco No. 7200, Col. Madera 65  
Chihuahua, Chih., México, C.P. 31060  
Tel. (614) 4291111

[www.interceramic.com](http://www.interceramic.com)